



## INSTRUKCJA INSTALACJI



### Spis treści

1. WSTĘP .....	2
2. ZALECENIA .....	2
3. SCHEMAT PODŁĄCZENIA MODUŁU .....	4
4. KODOWANIE .....	5
5. PODSTAWOWE PARAMETRY TECHNICZNE .....	6
6. ELEMENTY ZESTAWU .....	6

## 1. WSTĘP

Moduł JAUX\_BT-02 z funkcją bluetooth do systemów AUDI CONCERT. Za pomocą wbudowanego Bluetooth urządzenie umożliwia bezprzewodowe odtwarzanie dźwięku z urządzeń przenośnych. Dzięki dodatkowemu wejściu liniowemu możliwe jest także odsłuchiwanie dźwięku za pomocą złącza AUX. Moduł w pełni integruje się z systemem CAN. Instalacja Plug and Play.

### **Ważne:**

*Jeśli samochód jest wyposażony w fabryczny moduł AMI i chcemy zachować jego funkcjonalność a jednocześnie podłączyć dodatkowe urządzenia (JRDA-B02 lub JAUX\_BT-02), należy użyć przełącznika-CAN JSW-02 dostępnego w naszej ofercie.*

## 2. ZALECENIA

### **Prawa autorskie**

Wszystkie instrukcje montażu i obsługi są chronione prawem autorskim. Rozpowszechnianie dokumentacji za pośrednictwem mediów drukowanych lub online jest dozwolone tylko po uprzedniej zgodzie JUNA electronics.

### **Ważne**

*Prosimy o uważne przeczytanie niniejszej instrukcji obsługi i przechowywanie jej w odpowiedni sposób!*

Podczas instalacji należy zwrócić uwagę na wszystkie istotne aspekty związane z bezpieczeństwem instalacji i użytkowania urządzenia.

Priorytetem podczas projektowania i produkcji wszystkich urządzeń firmy JUNA electronics jest bezpieczeństwo oraz komfort obsługi przez zastosowanie najnowocześniejszych procesów projektowania i produkcji urządzeń elektronicznych.

Dla zapewnienia najwyższego standardu bezpieczeństwa wszystkie nasze produkty przed wysłaniem do klienta przechodzą szczegółową kontrolę.

Należy pamiętać że instalowanie urządzenia przez osoby niekompetentne może grozić obrażeniami osób lub uszkodzeniem mienia. Dlatego urządzenie powinno być montowane w specjalistycznym warsztacie przez wykwalifikowany personel lub osoby posiadające doświadczenie i praktykę w tego typu instalacjach.

## 2.1 ZALECENIA

Podczas montażu należy zachować ogólne zasady bezpieczeństwa oraz zwrócić uwagę na wszystkie istotne zagrożenia które mogą spowodować uszkodzenie pojazdu.

Zalecamy montaż urządzenia w bezpiecznym miejscu, gdzie nie jest narażone na działanie wilgoci, wody lub tym podobnych oraz zbyt wysokich temperatur. Należy unikać instalowania urządzenia w miejscach, w których mogłoby to utrudnić bezpieczną jazdę lub sprawność działania innych jednostek zainstalowanych w pojeździe.

Urządzenia można podłączyć tylko do napięcia 12V. Moduły nie mogą być stosowane w pojazdach w których występuję napięcie 24V i wyższe.

Należy pamiętać, że większość naszych urządzeń jest oparta na oprogramowaniu które może wymagać aktualizacji. Dlatego zawsze należy montować urządzenia w łatwo dostępnym miejscu w pojeździe.

W niektórych krajach może być konieczne sprawdzenie przepisów prawnych przed instalacją i uruchomieniem urządzenia.

W trosce o wysoką jakość i rozwój naszych produktów firma JUNA Electronics zastrzega sobie prawo do dokonywania zmian technicznych.

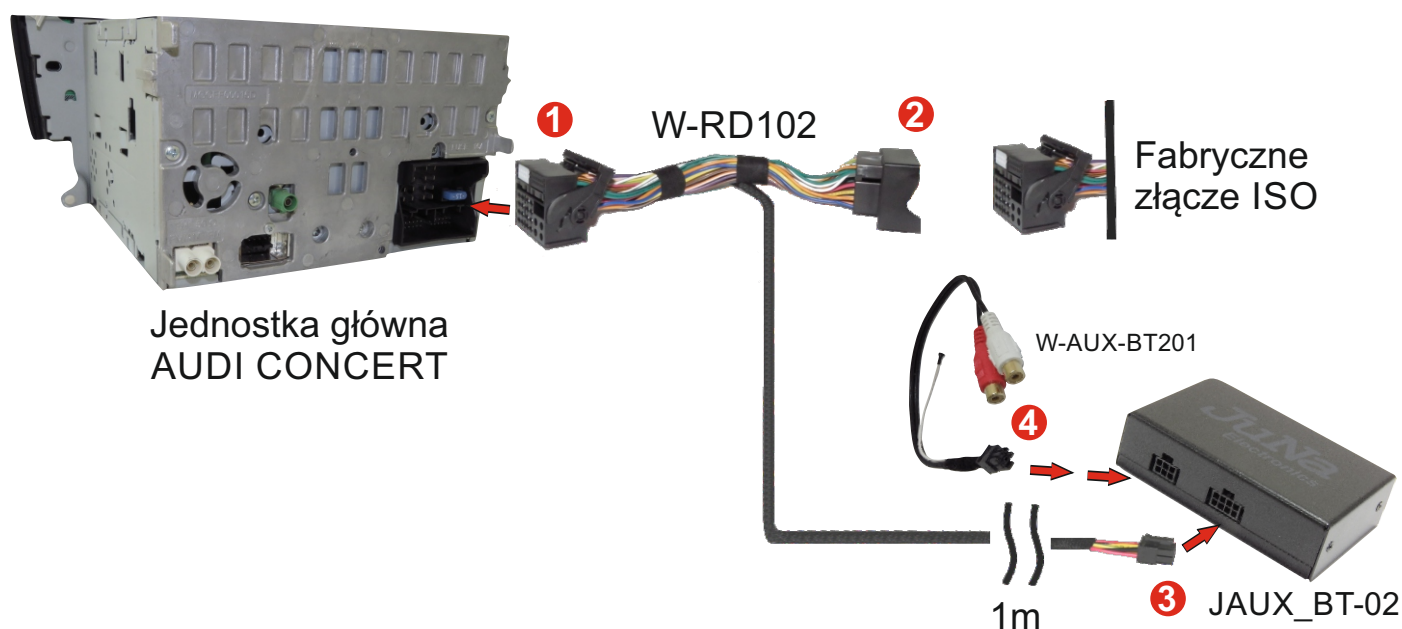
W przypadku reklamacji gwarancyjnej urządzenie należy odesłać do sprzedawcy w oryginalnym opakowaniu ze szczegółowym opisem problemu wraz z załączonym rachunkiem zakupu.

Roszczenia gwarancyjne, jak również uprawnienia do eksploatacji tracą ważność z powodu:

- A) Nieautoryzowanych zmian w urządzeniu lub akcesoriach, które nie zostały zatwierdzone lub nie zostały dostarczone przez producenta lub jego partnerów
- B) Otwarcia obudowy urządzenia
- C) Samodzielnej naprawy urządzenia
- D) Niewłaściwego użycia / działania urządzenia
- E) Uszkodzenia mechanicznego
- F) Zalania wodą lub innymi płynami

### 3. SCHEMAT PODŁĄCZENIA MODUŁU

1. Wyłączyć stacyjkę oraz radio pojazdu
2. Odłączyć fabryczne złącze ISO od radia
3. Podłączyć wtyk ISO kabla W-RD102 do radia pojazdu ❶
4. Podłączyć fabryczny wtyk złącza ISO do gniazda W-RD102 ❷
5. Podłączyć wtyk (8pin) kabla W-RD102 do modułu JAUX\_BT-02 ❸
6. Podłączyć do modułu JAUX\_BT-02 kabel W-AUX-BT201 ❹
7. Włączyć stacyjkę oraz uruchomić radio pojazdu

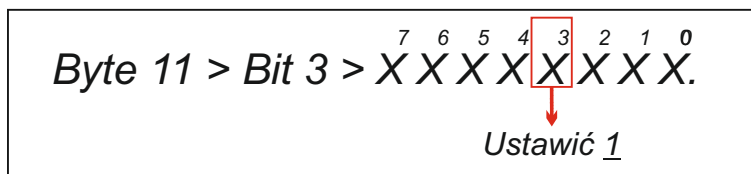


#### INFORMACJA:

Jeśli po podłączeniu modułu JAUX\_BT-02 w menu źródło (source) nie pojawia się opcja AUX/Bluetooth, należy przez złącze OBD uaktywnić funkcję **AMI** (patrz pkt.4).

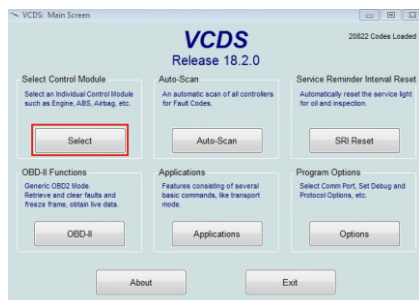
## 4. KODOWANIE

Jeżeli w samochodzie nie był fabrycznie zainstalowany moduł Audi Music Interface [AMI], może być konieczne wkodowanie (aktywacja) funkcji programem diagnostycznym VAG, VCDS lub innym.

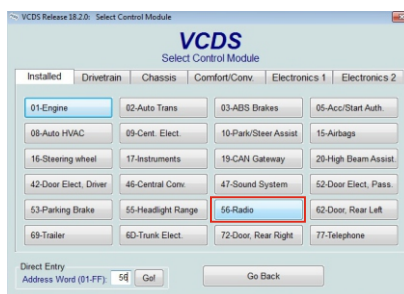


Kodowanie długie w jednostce CONCERT (moduł 56-Radio)

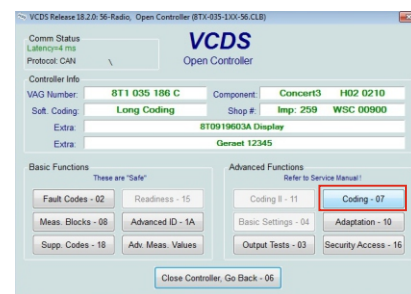
Poniżej przykładowy sposób kodowania programem VCDS.



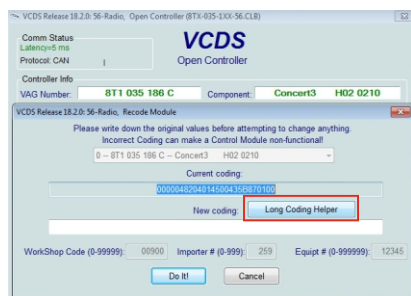
1. Opcja Cotrol Mode



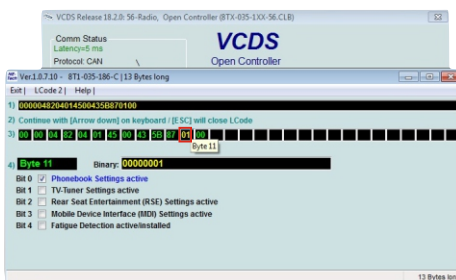
2. Opcja 56-Radio



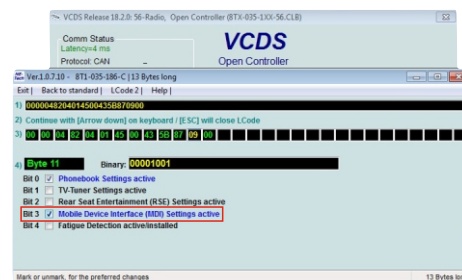
3. Opcja Coding



4. Opcja Long Coding



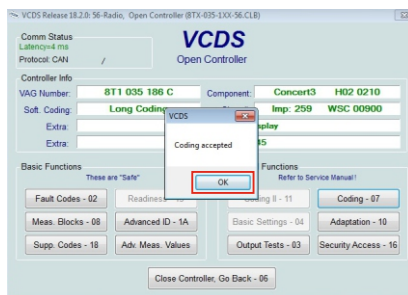
5. Wybieramy Bajt 11



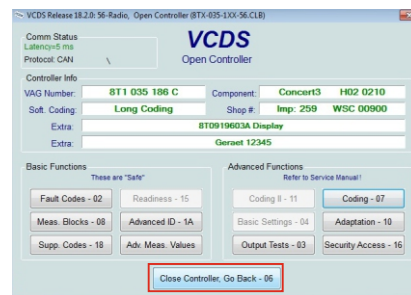
6. W Bajcie 11 zaznaczamy Bit 3



7. Zatwierdzamy przyciskiem Do It



8. Potwierdzamy poprawnie wykonany proces



9. Zamykamy proces kodowania

Aby proces kodowania był w pełni skuteczny należy wyłączyć program diagnostyczny (Rys 9. Zamykamy proces kodowania) , Wyłączyć i ponownie włączyć radio.

## 5. PODSTAWOWE PARAMETRY TECHNICZNE

- |  |                      |
|--|----------------------|
| 1. Napięcie zasilania                  | - 12V                |
| 2. Pobór prądu z aktywnym Bluetooth    | - 49mA               |
| 3. Pobór prądu bez aktywnego Bluetooth | - 38mA               |
| 4. Prąd spoczynku                      | - 0mA                |
| 5. Komunikacja i kontrola              | - Magistrala CAN     |
| 6. Obudowa                             | - Metalowa           |
| 7. Wymiary                             | - 62mm x 92mm x 25mm |
| 8. Waga                                | - 153g               |

## 6. ELEMENTY ZESTAWU

1. Moduł AUX/Bluetooth [JAUX\_BT-02]
2. Wiązka podłączeniowa [W-RD102]
3. Wiązka gniazda RCA+Antena [W-AUX-BT201]

