

## **TV-Free**

**Interfejs wideo w ruchu**

## **TF-MFD3**

**Kompatybilny z Volkswagen MFD3/RNS510,  
Systemy nawigacji  
Skoda Columbus i  
Seat Trinox**

### **Informacje prawne**

Zgodnie z prawem oglądanie ruchomych obrazów podczas prowadzenia pojazdu jest zabronione, a kierowca nie może być rozproszony. Nie ponosimy żadnej odpowiedzialności za szkody materialne lub obrażenia ciała wynikające bezpośrednio lub pośrednio z instalacji lub obsługi tego produktu. Ten produkt powinien być używany wyłącznie w pozycji stojącej lub do wyświetlania stałych menu lub wideo z kamery cofania, gdy pojazd jest w ruchu, na przykład menu MP3 dla aktualizacji DVD.

Koszty robocizny i inne wydatki związane z aktualizacją oprogramowania nie będą zwracane.

## Zawartość

### 1. Przed instalacją

- 1.1. Zawartość dostawy
- 1.2. Sprawdź kompatybilność pojazdu i akcesoriów
- 1.3. Ustawianie przełączników Dip-switch urządzenia CAN-Box TV-500
- 1.4. Przyporządkowanie pinów

### 2. Instalacja

### 3. Aktywacja funkcji wideo w ruchu

### 4. Specyfikacje

### 5. Wsparcie techniczne

## 1. Przed instalacją

Przed instalacją należy przeczytać instrukcję. Do instalacji niezbędna jest wiedza techniczna. Miejsce instalacji musi być wolne od wilgoci i z dala od źródeł ciepła.

### 1.1. Zawartość dostawy

*Należy zanotować wersję SW i HW skrzynek interfejsu i przechowywać niniejszą instrukcję do celów pomocy technicznej.*

CAN-box TV-500  
HW \_\_\_\_\_ SW \_\_\_\_\_

Uprząż  
TV-VN02



## 1.2. Sprawdź kompatybilność pojazdu i akcesoriów

### Wymagania

Nawigacja	Volkswagen, Seat, Skoda i Bentley Continental GT
pojazdu	Systemy nawigacyjne MFD3/RNS510, Trinox lub Columbus

## 1.3. Ustawianie przełączników Dip-switch urządzenia Can-Box TV-500

Pojazd/nawigacja	Dip 1	Dip 2	Dip 3	Dip 4	Dip 5	Dip 6
Wideo w ruchu n a s t a ł e	ON	WYŁ.	WYŁ.	WYŁ.	WYŁ.	WYŁ.
Selektywne wideo w ruchu*	WYŁ.	WYŁ.	WYŁ.	WYŁ.	WYŁ.	WYŁ.

\* Przy dip1 ustawionym na OFF, dołączony zielony kabel jest używany do aktywacji funkcji wideo w ruchu.

### Uwaga: Funkcje przełącznika Dip TV-500

Dip 1 - aktywacja bez TV

Dip 2 - brak funkcji

Dip 3 - brak funkcji

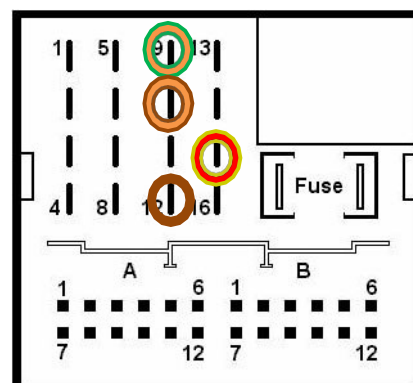
Dip 4 - brak funkcji

Dip 5 - rezystor zakończenia magistrali CAN po stronie pojazdu  
Dip 6 - rezystor zakończenia magistrali CAN po stronie radioodtwarzacza

## 1.4. Przyporządkowanie pinów

### Przyporządkowanie pinów złącza pojazdu

Kolor kabla	Przydział
Czerwony/Żółty	Stałe napięcie +12 V, styk 15
Brązowy	Uziemienie Pin 12
Pomarańczowy/Zielony	CAN HIGH Pin 9
Pomarańczowy/brązowy	CAN LOW Pin 10



## Przyporządkowanie pinów CAN-Box TV-500 (Molex 8pin)

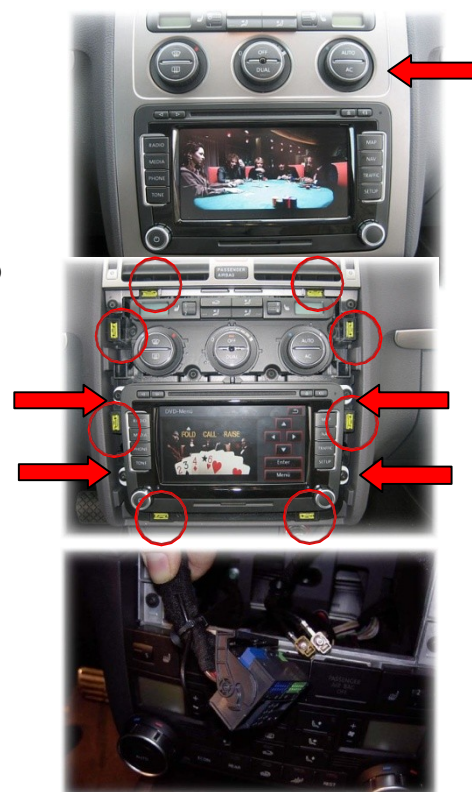
Kolor kabla	Nr pin.	Przydział
● Żółty	Pin 4	CAN-HIGH - połączenie z jednostką główną
● Niebieski	Pin 3	CAN-LOW - połączenie z radioodtwarzaczem
Żółty/czarny	Pin 8	CAN-HIGH - połączenie z pojazdem
Niebieski/Czarny	Pin 7	CAN-LOW - połączenie z pojazdem
● Czerwony	Pin 1	+12 V na stałe
● Czarny	Pin 5	Uziemienie
● Zielony	Pin 6	Aktywacja funkcji wideo w ruchu (+12 V = aktywacja funkcji TV-free)
● Biały	Pin 2	Wyjście wyzwalacza (+12 V DC 500 mA)

## 2. Instalacja

**Wyłączyć zapłon i odłączyć akumulator pojazdu! Jeśli zgodnie z przepisami fabrycznymi należy unikać odłączania akumulatora, zwykle wystarczy przełączyć pojazd w tryb uśpienia. Jeśli tryb uśpienia nie zadziała, należy odłączyć akumulator za pomocą przewodu oporowego.**

### Instrukcja dla VW Golf 5, Touran z MFD3/RNS510:

1. Ostrożnie zdejmij ozdobne plastikowe panele komputera nawigacyjnego, odkręć 4 śruby TORX i wyciągnij komputer nawigacyjny z konsoli środkowej za pomocą odpowiedniego zestawu narzędzi (brak w zestawie).
2. Odłącz złącze Quadlock z tyłu komputera nawigacyjnego i podłącz je do wiązki TV-VN02. Jeśli oryginalne złącze Quadlock posiada 12-pinowe wkładki, odłącz je i podłącz do wiązki TV-VN02. Podłącz TV-VN02 do komputera nawigacyjnego.



## 3. Aktywacja funkcji wideo w ruchu

Funkcja wideo w ruchu może być aktywowana i dezaktywowana za pomocą przycisku Dip 1 lub alternatywnie za pomocą dołączonego luźnego zielonego kabla w połączeniu z przełącznikiem (brak w zestawie).

### Wideo w ruchu na stałe

Po ustawieniu dip1 w pozycji ON funkcja wideo w ruchu jest aktywowana na stałe bez zakłócania działania nawigacji.

### Selektywne wideo w ruchu

Przy dip1 ustawionym na OFF, dołączony zielony kabel jest używany do aktywacji funkcji wideo w ruchu.


Podłącz przełącznik do zielonego kabla i podłącz zielony kabel do +12V ACC.

- +12V= funkcja TV-Free jest aktywna
- 0V= funkcja TV-Free nie jest aktywna

**Uwaga:** Luźny biały kabel nie jest wymagany i musi być odizolowany.

## 4. Specyfikacje

Napięcie robocze	10.5 - 14.8V
Pobór mocy w trybie gotowości	<2mA
Pobór mocy podczas pracy	~60mA
Zużycie energii	~0,08W
Zakres temperatur	-30°C do +80°C
Wymiary (tylko pudełko) szer. x wys. x gł.	76 x 27 x 54 mm

CE  12V DC

## 5. Wsparcie techniczne

**Caraudio-Systems Vertriebs GmbH**  
**producent/dystrybucja**  
 In den Fuchslöchern 3  
 D-67240 Bobenheim-Roxheim e-

mail support@caraudio-systems.de

**Zastrzeżenie prawne:** Wymieniona firma i znaki towarowe, a także nazwy/kody produktów są zarejestrowanymi znakami towarowymi ® ich prawnych właścicieli.