

SW-FRONTCAM

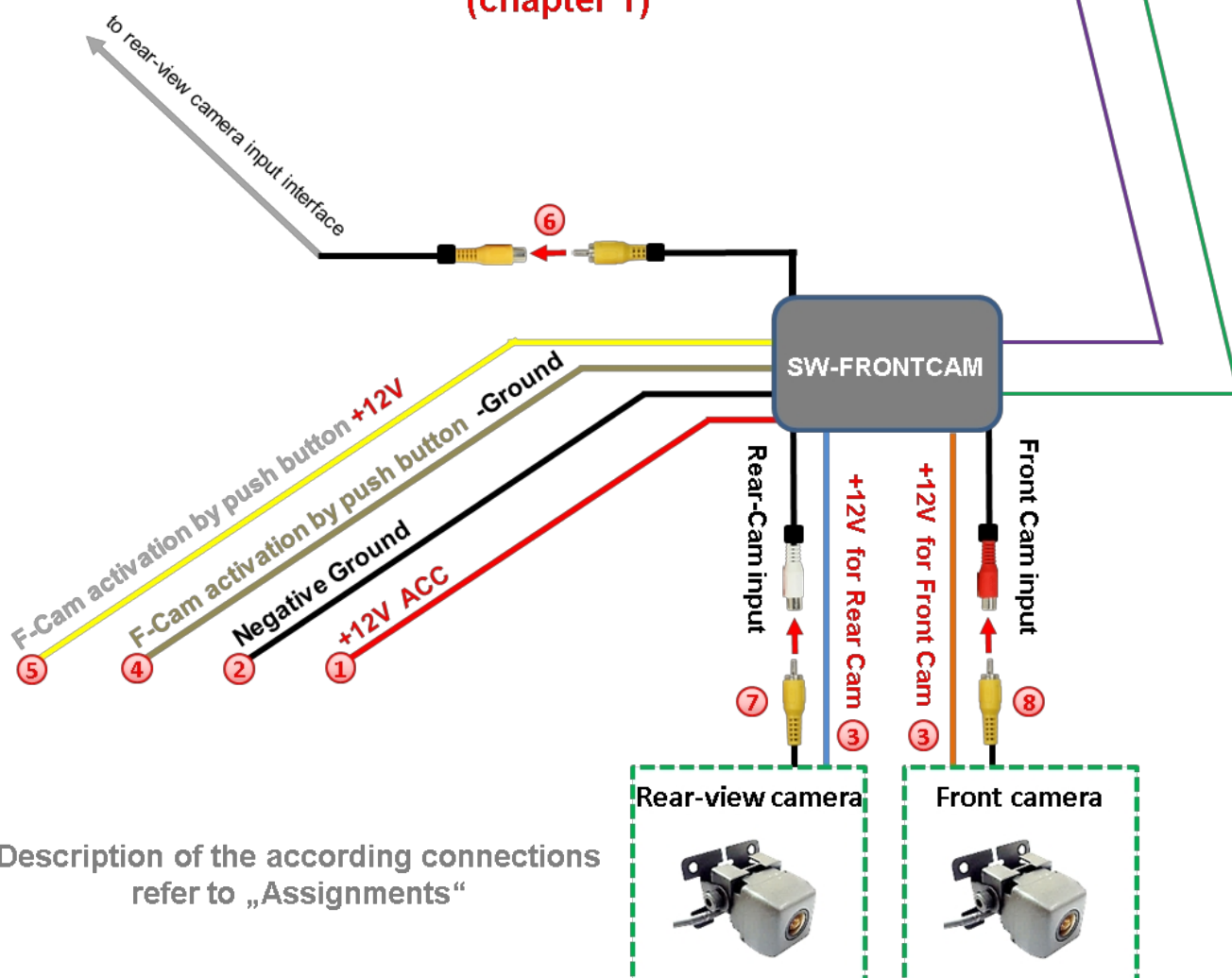
Przełącznik wideo do doposażenia kamery przedniej dla RL2/RL3/VL2/VL3



- Automatycznie przełącza się na przednią kamerę na 10 sekund po włączeniu i wyłączeniu biegu wstecznego.
- W tym czasie przełącznik wideo dostarcza wyjściowy sygnał wyzwalający i umożliwia doprowadzenie sygnału z kamery przedniej do wejścia kamery tylnej
- Kompatybilny z r.LiNK (RL2/RL3) i v.LiNK (VL2/VL3)
- Wyjście zasilania dla przedniej i tylnej kamery cofania (500 mA)
- Możliwe ręczne przełączenie na przednią kamerę na 10 sekund (przez +12 V lub wyzwalacz uziemienia)
- Po włączeniu biegu wstecznego przełącznik wideo zawsze przełącza się na kamerę cofania

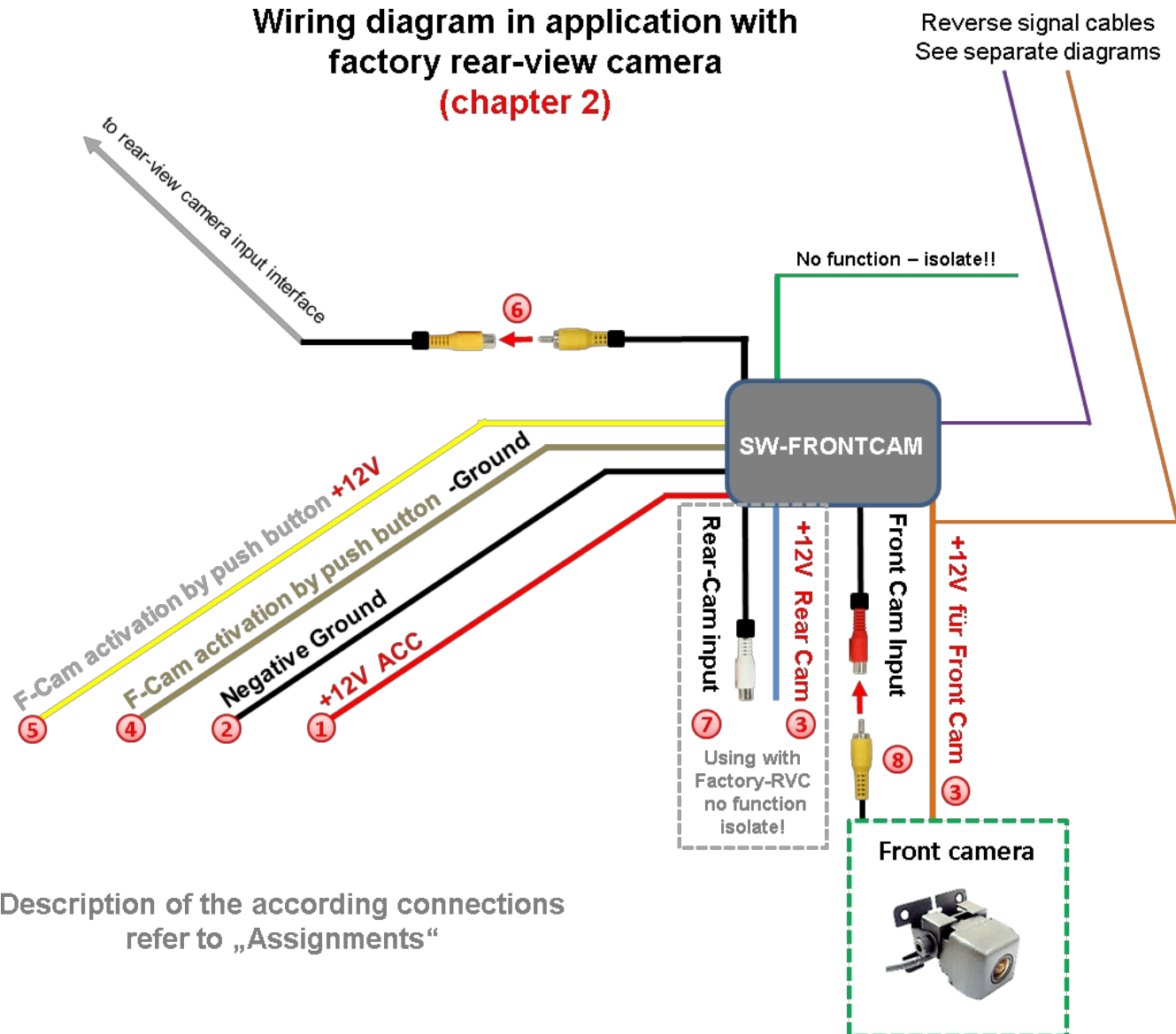
Wiring diagram in application with Aftermarket rear-view camera (chapter 1)

Reverse signal cables
See separate diagramm



Description of the according connections
refer to „Assignments“

Wiring diagram in application with factory rear-view camera (chapter 2)



Uwaga: Po zastosowaniu fabrycznej kamery cofania przewód pomarańczowy przejmie funkcję przewodu zielonego. Ponieważ zielony przewód jest dalej zasilany podczas działania, bezwzględnie zaleca się jego odizolowanie w celu uniknięcia zwarcia!

Niebieski przewód (+12 V dla kamery cofania) i złącze wejściowe Cinch pozostają niepodłączone, ponieważ fabryczny RVC jest nadal podłączony do jednostki głównej pojazdu (należy odizolować!).

	Kolor kabla	Przydział
1	● Czerwony	+12V ACC <i>Podłącz do wyjścia ACC RL2/RL3/VL2/VL3 - lub zewnętrznego ACC</i>
2	● Czarny	Uziemienie
3	● Pomarańczowy	Wyjście zasilania +12 V dla kamery przedniej W przypadku korzystania z systemu w połączeniu z fabryczną kamerą cofania , pomarańczowy przewód służy dodatkowo jako wyjście wyzwalające dla interfejsu wideo. W takim przypadku zielony przewód wyjściowy wyzwalacza pozostaje niepodłączony i musi być odizolowany: RL3/VL3 - ● Wejście zwrotne (zielony kabel) RL2/VL2 - ● Przeciąć zielony przewód między 8-stykowym złączem CAN-box a 6-stykowym złączem video-box, podłączyć do <u>końca video-box</u> .
3	● Niebieski	Wyjście zasilania +12 V dla kamery cofania
	● Fioletowy	+ 12V wejście wyzwalacza zasilania bieg wsteczny <i>Podłącz do wyjścia wyzwalacza kamery tylnej</i> RL3/VL3 - ● <u>Reverse-Out</u> (zielony kabel) RL2/VL2 - ● Przeciąć zielony przewód między 8-stykowym złączem CAN-box a 6-stykowym złączem video-box, podłączyć do <u>końcówki CAN</u>
	● Zielony	Wyjście wyzwalające +12 V, gdy kamera przednia i tylna jest włączona (tylko dla aplikacji z kamerą tylną z rynku wtórnego!) <i>Podłącz do wejścia wyzwalacza kamery tylnej</i> RL3/VL3 - ● <u>Wejście zwrotne</u> (zielony kabel) RL2/VL2 - ● Przeciąć zielony przewód między 8-pinowym złączem CAN-box a 6-pinowym złączem video-box, podłączyć do <u>końca video-box</u> .
Ręczna aktywacja kamery przedniej		
4	<i>Podłącz tylko brązowy lub żółty przewód</i>	
5	● Brązowy	Wyzwalacz wejścia impulsu uziemienia, podłącz do uziemienia za pomocą opcjonalnego przycisku
6	● Żółty	Wyzwalacz wejścia impulsowego +12 V, podłącz do 12 V za pomocą opcjonalnego przycisku
7	Złącza RCA	
8	● Żółty	Wyjście wideo, podłącz do wejścia kamery RL2/RL3/VL2/VL3
	● Biały	Wejście wideo kamery cofania, podłącz do wyjścia wideo kamery cofania
	● Czerwony	Wejście wideo kamery przedniej, podłącz do wyjścia wideo kamery przedniej

Rozdział 1

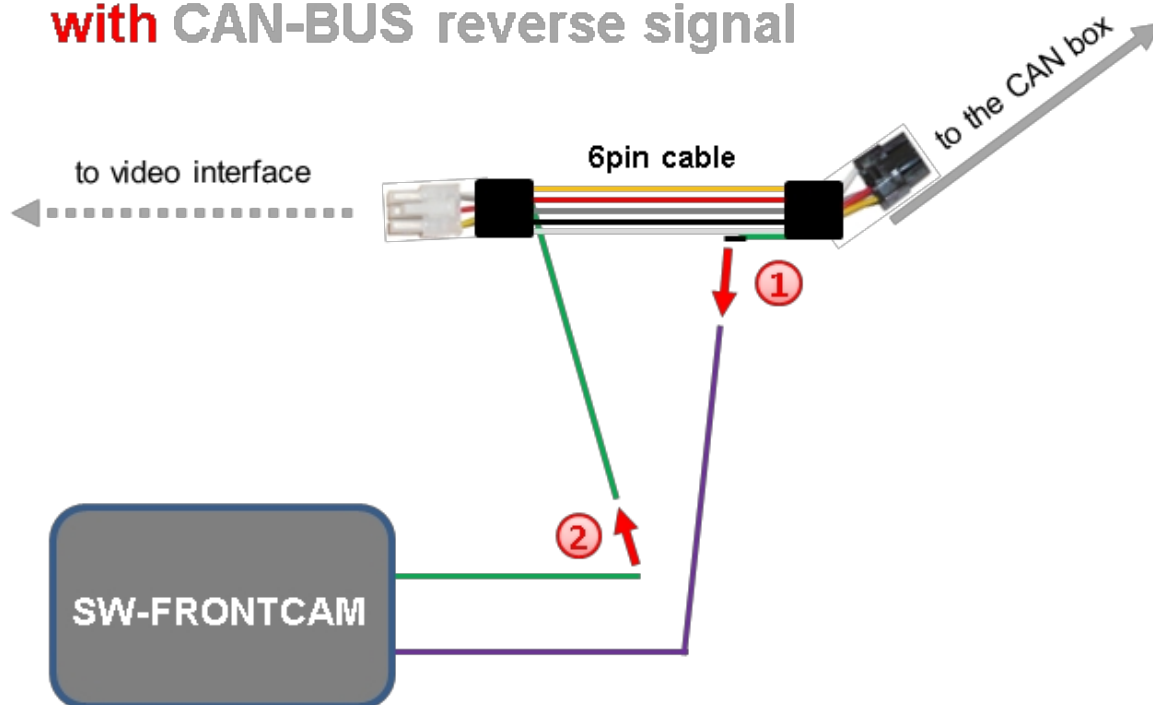
Połączenia wyzwalane

-

Korzystanie z kamer cofania z rynku wtórnego

Podłączenie przewodów wejściowych i wyjściowych wyzwalacza do interfejsu video (przewody w kolorze zielonym i fioletowym)

Connection to VL2 and RL2 interface with CAN-BUS reverse signal

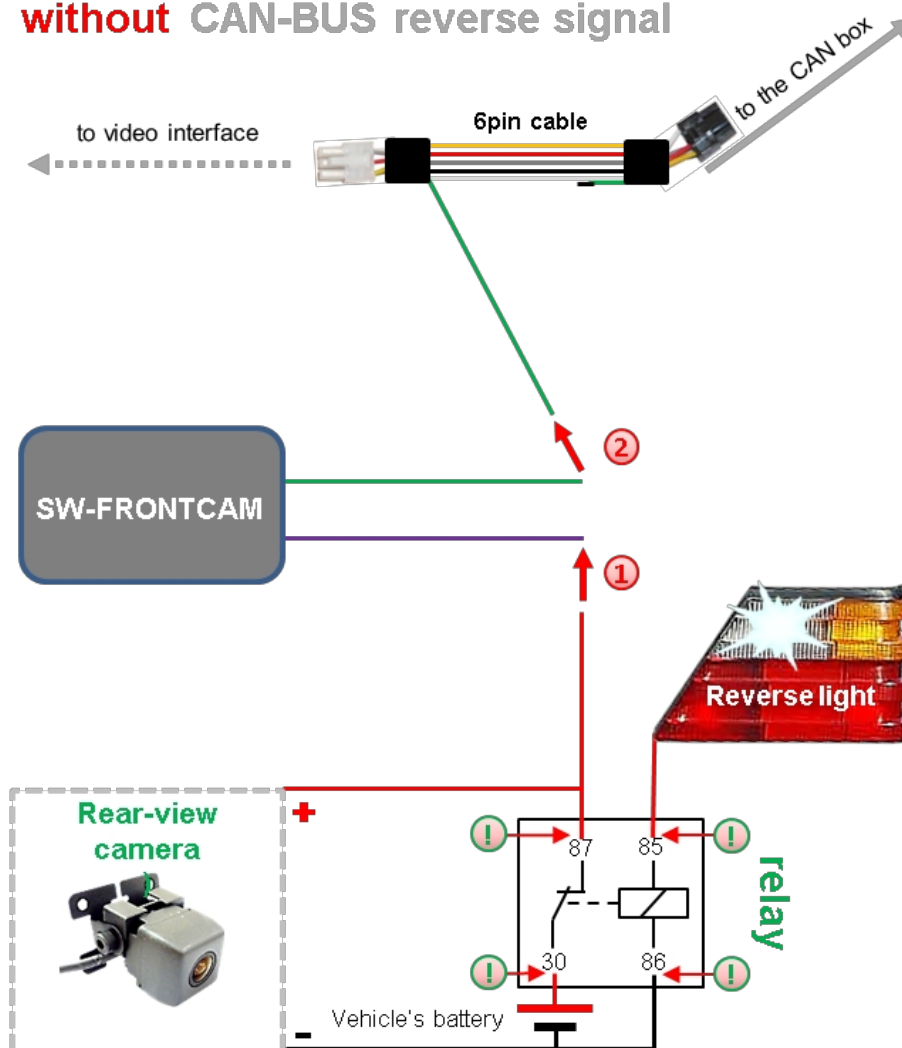


- ① Odetnij zielony przewód kabla 6-stykowego w środkowej części i podłącz **fioletowy** przewód wejściowy wyzwalacza kamery SW FRONTCAM do zielonego wolnego końca kabla 6-stykowego, w pobliżu skrzynki CAN.
- ② Podłącz **zielony** przewód wyjścia wyzwalania kamery SW FRONTCAM do wolnego końca 6-stykowego kabla, blisko skrzynki interfejsu.



Uwaga: Dla aplikacji z fabryczną kamerą cofania - patrz osobny rozdział!

Connection to VL2 and RL2 interface **without** CAN-BUS reverse signal

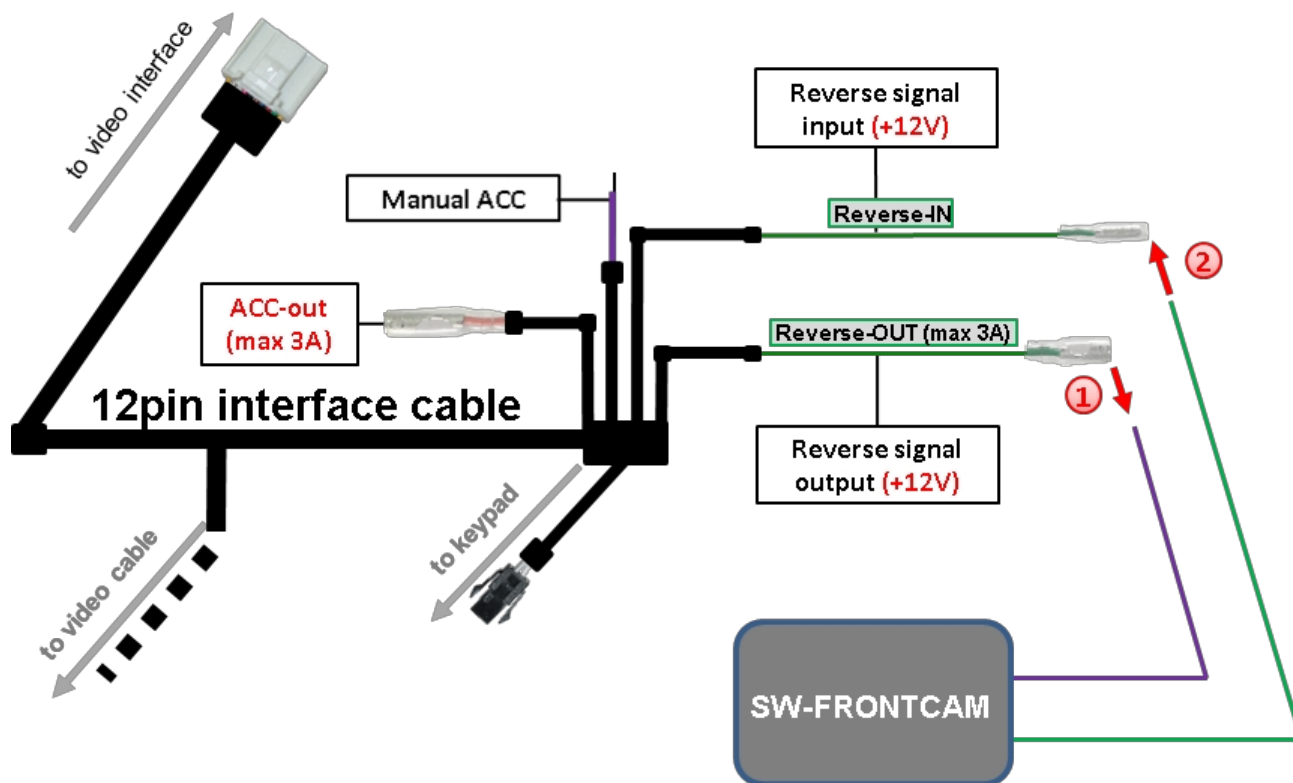


- 1 Podłącz **fioletowy** przewód wejściowy wyzwalacza kamery SW FRONTCAM do zacisku 87 przekaźnika.
- 2 Podłącz **zielony** przewód wyjściowy wyzwalacza kamery SW FRONTCAM do zielonej końcówki kabla 6-stykowego "**Reverse-IN**" w pobliżu skrzynki interfejsu.



Uwaga: Dla aplikacji z fabryczną kamerą cofania - patrz osobny rozdział!

Connection to VL3 and RL3 interface with CAN-BUS reverse signal

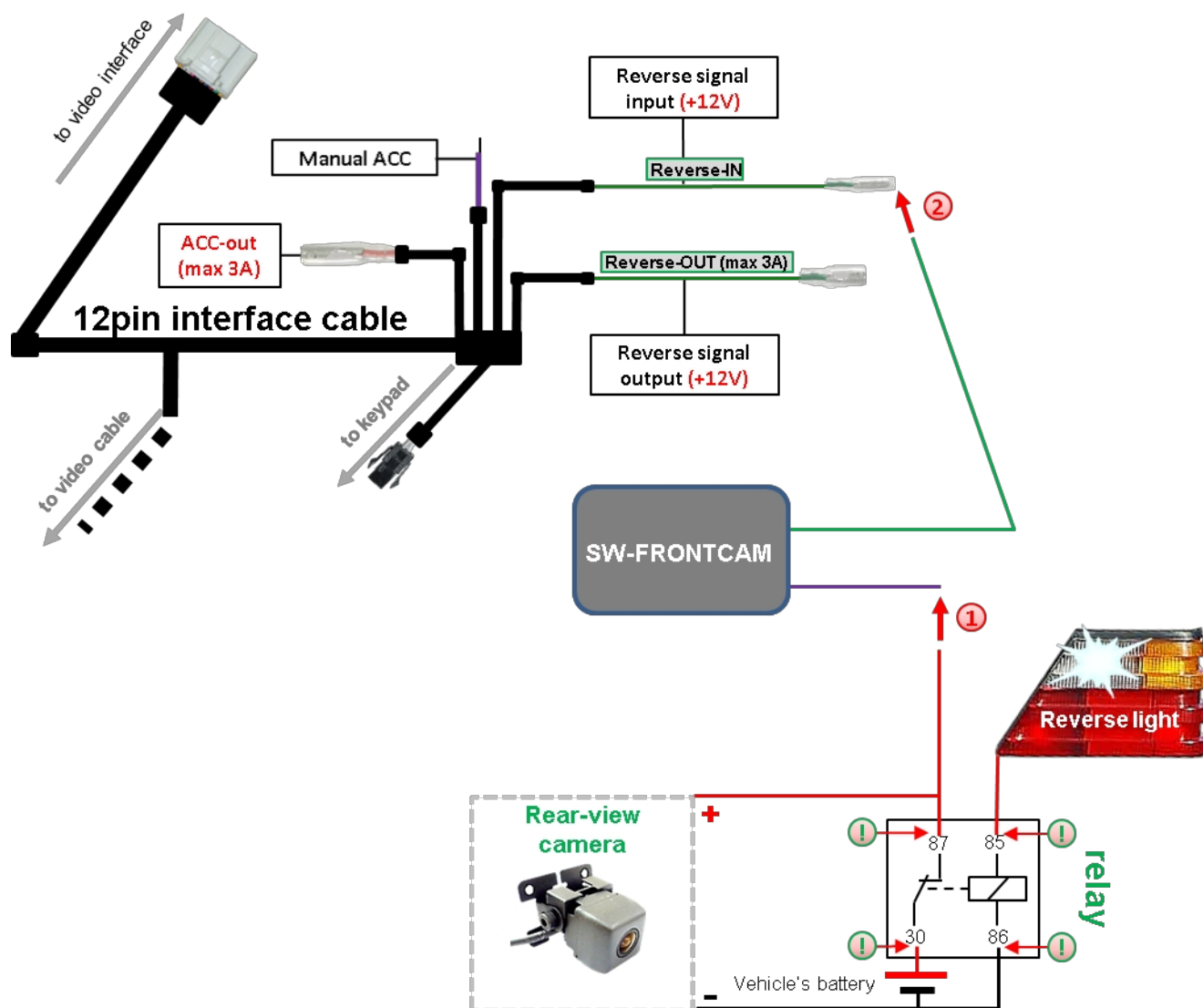


- 1 Podłącz **fioletowy** przewód wejściowy wyzwalacza SW FRONTCAM do zielonego przewodu 12-pinowego kabla interfejsu "**Reverse-OUT (maks. 3A)**".
- 2 Podłącz **zielony** przewód wyjścia wyzwalacza kamery SW FRONTCAM do zielonego przewodu "**Reverse-IN**" 12-pinowego kabla interfejsu.



Uwaga: Dla aplikacji z fabryczną kamerą cofania - patrz osobny rozdział!

Connection to VL3 and RL3 interface without CAN-BUS reverse signal



- ① Podłącz **fioletowy** przewód wejściowy wyzwalacza kamery SW FRONTCAM do zacisku 87 przekaźnika.
- ② Podłącz **zielony** przewód wyjścia wyzwalacza kamery SW FRONTCAM do zielonego przewodu "Reverse-IN" 12-pinowego kabla interfejsu.



Uwaga: W przypadku aplikacji z fabryczną kamerą cofania - patrz rozdział 2!

Rozdział 2

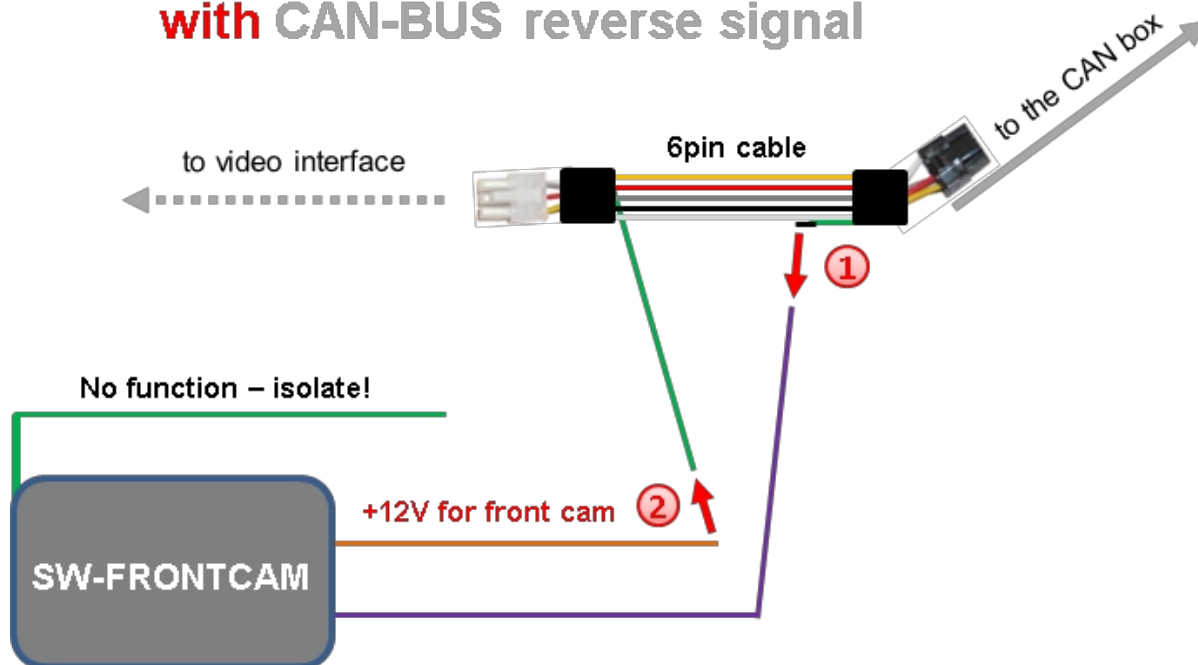
Połączenia wyzwalane

-

korzystanie z fabrycznych kamer cofania

Podłączenie przewodów wejściowych i wyjściowych wyzwalacza do interfejsu video (przewody w kolorze pomarańczowym i fioletowym)

Connection to VL2 and RL2 interface with CAN-BUS reverse signal



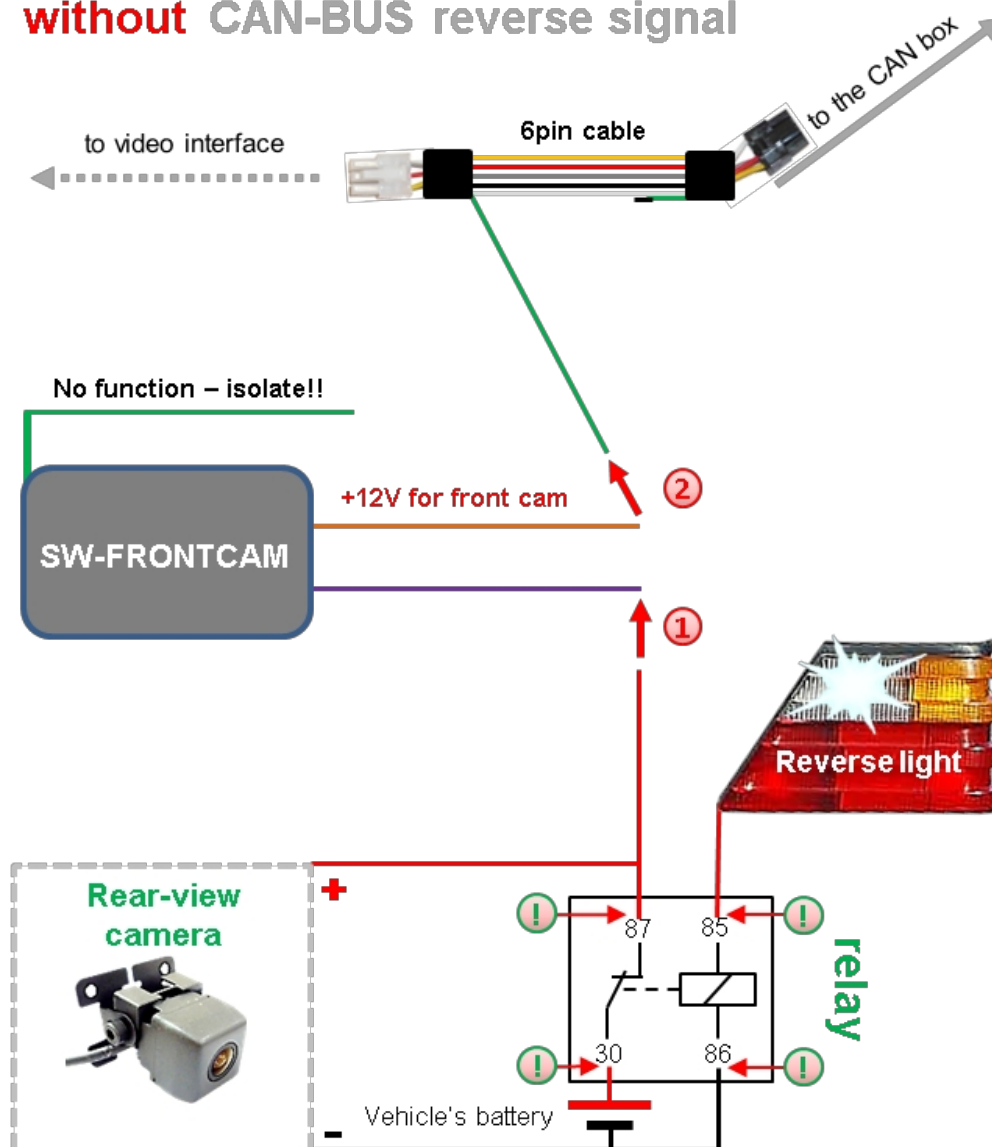
- ① Odetnij zielony przewód kabla 6-stykowego w środkowej części i podłącz **fioletowy** przewód wejściowy wyzwalacza kamery SW FRONTCAM do zielonego wolnego końca kabla 6-stykowego, w pobliżu skrzynki CAN.
- ② Podłącz **pomarańczowy** przewód zasilania kamery przedniej SW FRONTCAM do wolnego końca 6-stykowego kabla, blisko skrzynki interfejsu.
(pomarańczowy przewód służy dodatkowo jako przewód wyjściowy wyzwalacza SW-FRONTCAM)



Uwaga: Odizolowanie zielonego przewodu jest bezwzględnie zalecane, ponieważ jest on

zasilany podczas działania!

Connection to VL2 and RL2 interface **without** CAN-BUS reverse signal

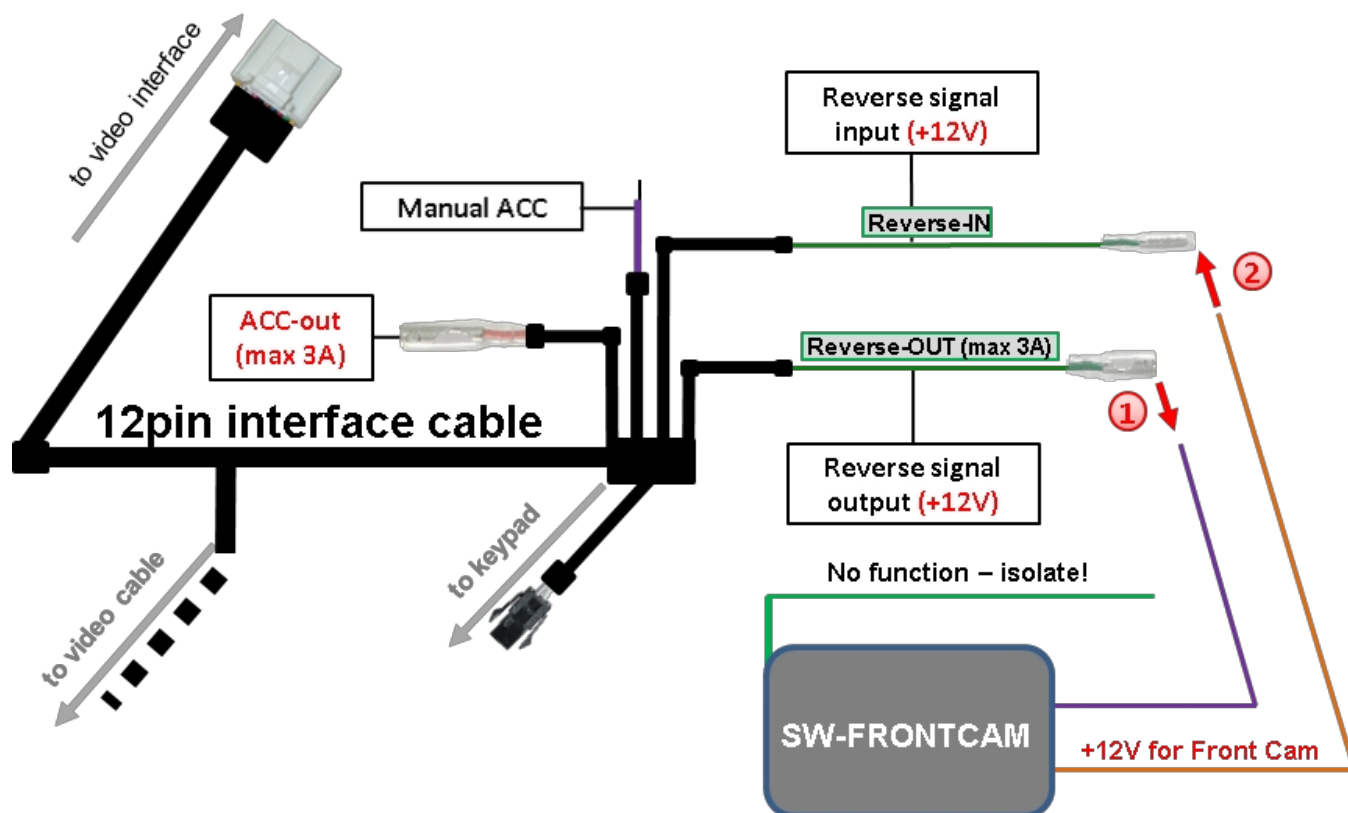


- 1 Podłącz **fioletowy** przewód wejściowy wyzwalacza kamery SW FRONTCAM do zacisku 87 przekaźnika.
- 2 Podłącz **pomarańczowy** przewód zasilania kamery przedniej SW FRONTCAM do wolnego końca 6-stykowego kabla, blisko skrzynki interfejsu.
(pomarańczowy przewód służy dodatkowo jako przewód wyjściowy wyzwalacza SW-FRONTCAM)



Uwaga: Odizolowanie zielonego przewodu jest bezwzględnie zalecane, ponieważ jest on zasilany podczas działania!

Connection to VL3 and RL3 interface with CAN-BUS reverse signal

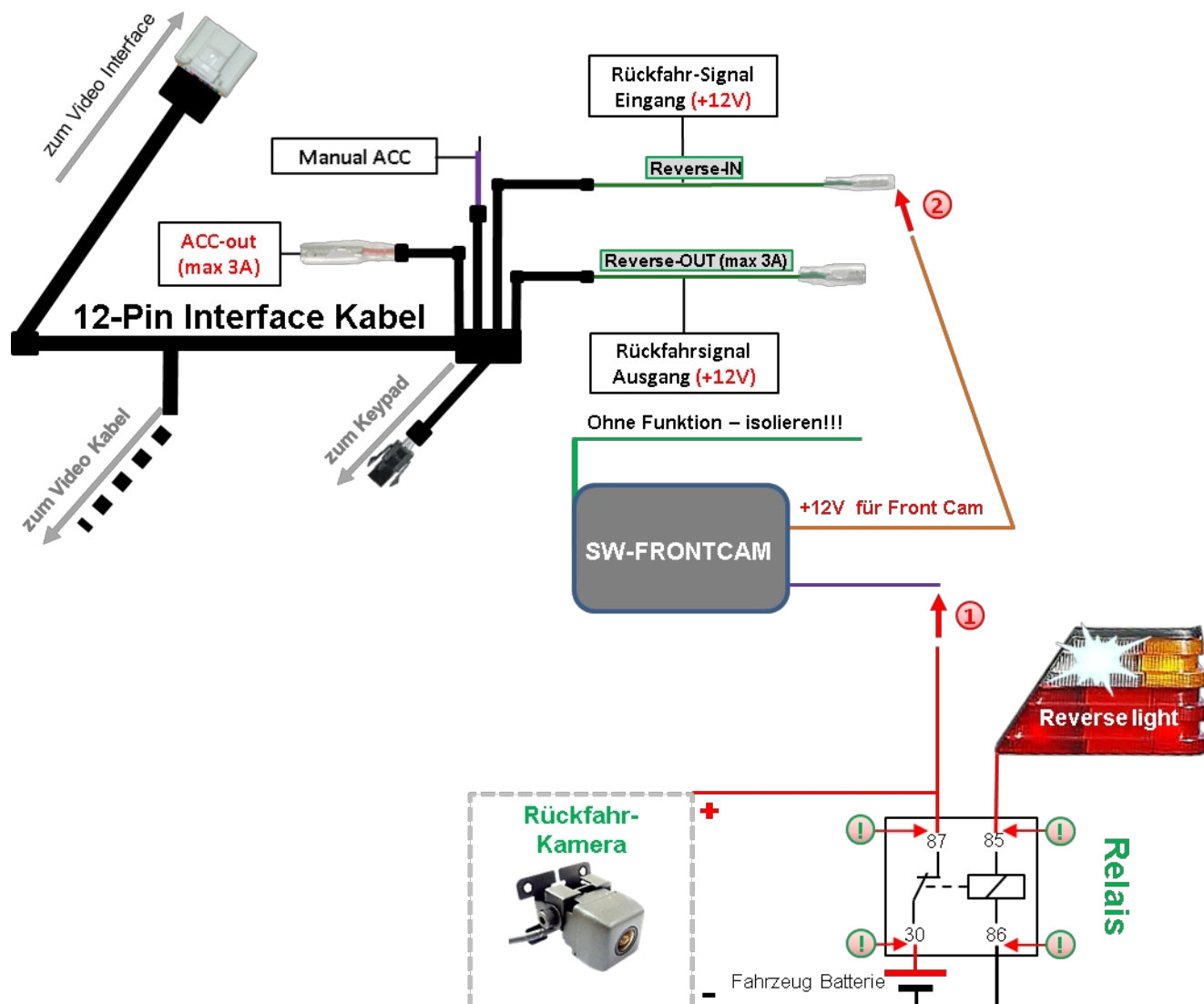


- 1 Podłącz urządzenie SW FRONT-CAM do zielonego przewodu 12-pinowego kabla interfejsu "Reverse-OUT (maks. 3A)".
- 2 Podłącz pomarańczowy przewód zasilania kamery przedniej SW FRONT-CAM do zielonego przewodu "Reverse-IN" 12-pinowego kabla interfejsu.
(pomarańczowy przewód służy dodatkowo jako przewód wyjściowy wyzwalacza SW-FRONT-CAM)



Uwaga: Odizolowanie zielonego przewodu jest bezwzględnie zalecane, ponieważ jest on zasilany podczas działania!

Anschluss an VL3 und RL3 Interface ohne CAN-BUS Rückwärtsgangsignal



- 1 Podłącz **fioletowy** przewód wejściowy wyzwalacza kamery SW FRONTCAM do zacisku 87 przekaźnika.
- 2 Podłącz **pomarańczowy** przewód zasilania kamery przedniej SW FRONTCAM do zielonego przewodu "Reverse-IN" 12-pinowego kabla interfejsu.
(pomarańczowy przewód służy dodatkowo jako przewód wyjściowy wyzwalacza SW-FRONTCAM).



Uwaga: Odizolowanie zielonego przewodu jest bezwzględnie zalecane, ponieważ jest on zasilany podczas działania!