

Wprowadzenie i funkcje

Interfejs RP5-GM11 umożliwia wymianę fabrycznego radia w wybranych pojazdach General Motors z radiem klasy II. Korzystanie z tego interfejsu pozwoli na zachowanie funkcji fabrycznych, takich jak OnStar, elementy sterujące na kierownicy (SWC), dzwonki ostrzegawcze, elementy sterujące na tylnych siedzeniach (RSC), rozrywka na tylnych siedzeniach (RSE) i wzmacniacz BOSE po usunięciu oryginalnego radia. RP5-GM11 zapewnia również wyjścia sterowane magistralą danych, takie jak zatrzymane zasilanie akcesoriów (RAP), sygnał prędkości pojazdu (VSS),

Ważne uwagi

oświetlenie, wyzwalacz cofania i hamulec postojowy.

1. Te instrukcje dotyczą tylko wersji R.2.2.6.13 lub nowszych. Informacje o wersji można znaleźć na małej białej naklejce na interfejsie i opakowaniu.
2. Przełącznik obrotowy wyboru radia z boku interfejsu musi być ustawiony na odpowiednie ustawienie radia przed podłączeniem interfejsu do pojazdu (patrz następna strona z tabelą ustawień).
3. Interfejs jest wstępnie zaprogramowany dla wszystkich fabrycznych funkcji SWC pojazdu i nie wymaga programowania, chyba że chcesz ponownie przypisać funkcje SWC do różnych przycisków. SWC można zawsze przywrócić do ustawień domyślnych, naciskając i zwalniając raz przycisk programowania z boku interfejsu i odczekując 7 sekund, aż dioda LED mignie 3 razy. **UWAGA: Ze względu na wiele różnych możliwych konfiguracji SWC OEM, niektóre aplikacje mogą wymagać przeprogramowania, aby przypisanie SWC miały sens. Cokolwiek zostanie przypisane jako nieoryginalne polecenie głośności, będzie również poleceniem głośności OnStar.**
4. Radio z rynku wtórnego musi mieć wejście pomocnicze, aby fabryczny dźwięk RSE mógł być odtwarzany przez głośniki w kabinie.
5. Przyciski RSC, które są identyczne z SWC, będą naśladować SWC jeden do jednego.
6. Dioda LED będzie migać po każdym naciśnięciu przycisku SWC.

Schemat połączeń okablowania

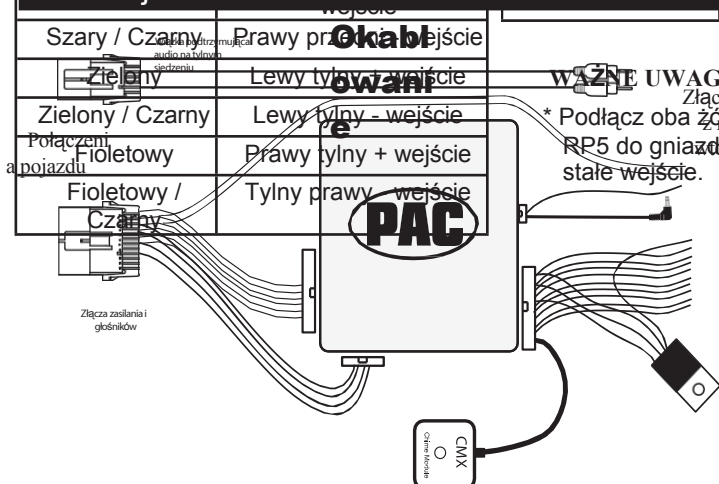
Złącza radia z rynku wtórnego

Żółty *	+12 V z RP5	Jasnozielony	Wyjście hamulca postojowego (-)
Żółty *	+12 V z pojazdu	Różowy	Wyjście prędkości pojazdu
Czarny **	Uziemienie z RP5	Niebieski	Nie używany
Czarny **	Uziemienie od pojazdu	Niebieski / Biały	Fabryczne wejście włączania wzmacniacza (wymagane w przypadku systemów Bose)
Czerwony	Acc. Wyjście	Pomarańczowy / Biały	Wyjście podświetlenia (+)
Biały	Lewy przedni + wejście	Fioletowy / Biały	Wyjście wsteczne (+)
Biały / Czarny	Lewy przedni - wejście	Brazowa pętla	Pętla wyciszenia -

Złącze SWC

Niebieski / Żółty	Kenwood, nowsze JVC
Jack 3,5 mm	Alpine, JVC, Clarion, Fusion, Pioneer, Sony, Dual, Axxera, Lightning Audio, Jensen, Rockford Fosgate

Ilustracja / schemat

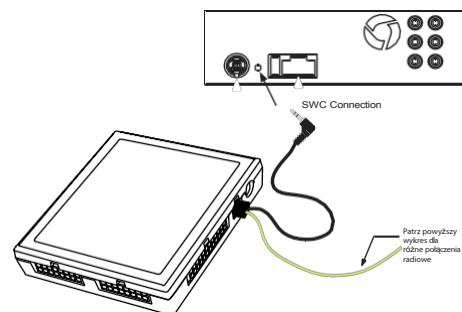


SWC Connection

** Podłącz oba czarne przewody z wiązek przewodów RP5 do masy radia.

RP5-GM11

Wymiana radia i interfejs sterowania z kierownicy z zachowaniem OnStar dla pojazdów General Motors



Kroki instalacji

USTAW PRZELĄCZNIK



Alpine	JVC	Kenwood / Lightning Audio	Clarion / Nakamichi	Pioneer / Inne*	Sony	Fuzja
1	2	3	4	7	8	9

*Inne - Dual / Axxera, Jensen, Rockford Fosgate

- Przełącznik obrotowy wyboru radia z boku interfejsu musi być ustawiony na odpowiednie ustawienie radia przed podłączeniem interfejsu do pojazdu.
- Wykonaj wszystkie połączenia zgodnie z opisem w tabeli na stronie 1. Upewnij się, że podłączone są oba żółte przewody (jeden z wiązki pojazdu i jeden z wiązki RP5) i oba czarne przewody (jeden z wiązki pojazdu i jeden z wiązki RP5) podczas wykonywania tych połączeń.
- Fabrycznie zainstalowane wzmacniacze określają połączenie wyjścia audio. Jeśli pojazd jest wyposażony w fabrycznie zainstalowany wzmacniacz, należy użyć lokalizacji audio fabrycznego wzmacniacza. Jeśli fabrycznie zainstalowany wzmacniacz nie jest obecny, użyj fabrycznej lokalizacji audio bez wzmacniacza.
- Jeśli radio z rynku wtórnego jest wyposażone w wejście pomocnicze i chcesz zachować fabryczny system audio RSE, podłącz złącza RCA z dodatkowej wiązki przewodów do wejścia pomocniczego radia.
- Przy wyłączonym zapłonie i otwartych drzwiach kierowcy:** Podłącz interfejs do wiązek przewodów pojazdu. Podłączenie interfejsu przy włączonym zapłonie może powodować nieregularne działanie. Podczas wykonywania tej czynności należy upewnić się, że zapłon jest wyłączony, a drzwi kierowcy są otwarte.
- Podłącz moduł dzwonka CMX, jeśli to konieczne (jeśli pojazd dzwoni po wyjęciu radia, CMX nie jest potrzebny). **UWAGA:** Aby uzyskać najlepszy możliwy dźwięk z CMX, należy zamontować go w miejscu wolnym od wszelkich przeszkód, najlepiej jak najbliżej dolnej części deski rozdzielczej skierowanej w dół w kierunku podłogi pojazdu.
- Pętla wyciszenia (jeśli nie zostanie przecięta) wyłączy wyjście akcesoriów po nawiązaniu lub odebraniu połączenia OnStar lub Bluetooth. Jeśli radio z rynku wtórnego ma wejście wyciszenia, należy przeciąć tę pętlę i podłączyć zewnętrzny brązowy przewód do wejścia wyciszenia.
- Podłącz przewód SWC zgodnie z tabelą na stronie 1 (radio z rynku wtórnego MUSI obsługiwać przewodowe wejście zdalne).
- Jeśli chcesz ponownie przypisać funkcje do SWC, postępuj zgodnie z instrukcjami programowania na następnej stronie.

Domyślne programowanie sterowania z kierownicy

WAŻNE! Interfejs jest fabrycznie zaprogramowany dla funkcji wymienionych w poniższej tabeli i nie wymaga programowania, chyba że chcesz ponownie przypisać funkcje SWC do różnych przycisków. SWC można zawsze przywrócić do ustawień domyślnych, naciskając raz przycisk programowania z boku interfejsu i odczekując siedem sekund, aż dioda LED mignie trzy razy.

Domyślne przypisania przycisków SWC

	Alpine	JVC	Kenwood	Clarion	Sony / Pioneer	Fuzja
Tom +	Tom +	Tom +	Tom +	Tom +	Tom +	Tom +
Tom -	Tom -	Tom -	Tom -	Tom -	Tom -	Tom -
Zródło w górę	Zródło	Zródło	Dysk/FM+	Zródło	Zródło	Zródło
Zródło w dół	Zespół	Preset +	Dysk/AM	N/P	Zespół	Wył.
Szukaj w górę	Ścieżka +	Ścieżka +	Ścieżka +	Szukaj +	Ścieżka +	Ścieżka +
Szukaj w dół	Ścieżka -	Ścieżka -	Ścieżka -	Szukaj -	Ścieżka -	Ścieżka -
Głos	Głos	Głos	Głos	Głos	Głos	Wyciszenie
Prog	Ustawienie wstępne	Ustawienie wstępne -	Zródło	Zespół	Preset +	Audio

Domyślne przypisania przycisków SWC (Corvette)

	Alpine	JVC	Kenwood	Clarion	Sony / Pioneer	Fuzja
Tom +	Tom +	Tom +	Tom +	Tom +	Tom +	Tom +
Tom -	Tom -	Tom -	Tom -	Tom -	Tom -	Tom -
Szukaj w górę	Ścieżka +	Ścieżka +	Ścieżka +	Szukaj +	Ścieżka +	Ścieżka +

RP5-GM11

Wymiana radia i interfejs sterowania z kierownicy z zachowaniem OnStar dla pojazdów General Motors

Szukaj w dół	Ścieżka -	Ścieżka -	Ścieżka -	Szukaj -	Ścieżka -	Ścieżka -
Głos	Głos	Głos	Głos	Głos	Głos	Wyciszenie
Koniec	Źródło	Źródło	Źródło	Źródło	Źródło	Źródło



Opcjonalne programowanie sterowania z kierownicy

Jeśli chcesz ponownie przypisać funkcje SWC, interfejs musi zostać zaprogramowany w określonej kolejności pokazanej na poniższej tabeli. Jeśli napotkasz funkcję w tabeli, której nie ma Twoja kierownica lub której nie chcesz programować, naciśnij i zwolnij przycisk programowania z boku interfejsu, aby pominąć tę funkcję. Dioda LED wyłączy się i włączy, potwierdzając pomyślne pominięcie tej funkcji i gotowość do przejścia do następnej.

Programowanie

1. Przekręć kluczyk do pozycji zapłonu.
2. Naciśnij i zwolnij przycisk programowania z boku interfejsu.
3. W ciągu 7 sekund naciśnij na kierownicy przycisk, który ma zostać wuczony. Po naciśnięciu przycisku dioda LED zgaśnie.
4. Jeśli chcesz zaprogramować więcej przycisków, powtórz krok 3 dla każdej dodatkowej funkcji audio na kierownicy.
5. Jeśli napotkasz funkcję na wykresie, której twoja kierownica nie ma lub której nie chcesz programować, naciśnij i zwolnij przycisk programowania z boku interfejsu, aby pominąć tę funkcję.
6. Po zakończeniu programowania należy odczekać siedem sekund. Dioda LED migie trzy razy, wskazując zakończenie programowania.
7. Przetestuj interfejs pod kątem prawidłowego działania. Po każdym naciśnięciu przycisku SWC dioda LED na interfejsie powinna migać. Jeśli jakkolwiek funkcja nie działa, należy powtórzyć kroki programowania.

Opcjonalna kolejność programowania

	Alpine	JVC	Kenwood	Clarion	Inne *	Pionier	Sony	Fuzja
1	Tom +	Tom +	Tom +	Tom +	Tom +	Tom +	Tom +	Tom +
2	Tom -	Tom -	Tom -	Tom -	Tom -	Tom -	Tom -	Tom -
3	Wyciszenie	Wyciszenie	Wyciszenie	Wyciszenie	Wyciszenie	Wyciszenie	Wyciszenie	Wyciszenie
4	Preset +	Zródło	Zródło	Zródło	Preset +	Preset +	Preset +	Zródło
5	Ustawienie wstępne -	Ścieżka +	Grać	Szukaj +	Ustawienie wstępne -	Ustawienie wstępne -	Ustawienie wstępne -	Ścieżka +
6	Zródło	Ścieżka -	Ścieżka +	Wyszukiwanie -	Zródło	Zródło	Zródło/zakończenie połączenia	Ścieżka -
7	Ścieżka +	Zespół / płyta +	Ścieżka -	Zespół	Ścieżka +	Ścieżka +	Ścieżka +	Audio
8	Ścieżka -	Preset / Disc -	Dysk / FM +	Wyślij / Zakończ	Ścieżka -	Ścieżka -	Ścieżka -	Moc
9	Moc	Wybierz	Dysk / AM -	Wyślij	Zespół	Zespół	Zespół	
10	Enter / Play	Tłumienie	Odpowiedź	Koniec	Odpowiedź **	Menu telefonu	Zasilanie / Zakończ połączenie	
11	Zespół / Program	Telefon Odbiór	Głos	Głos	Koniec **	Odbierz połączenie	Głos / Odbierz / Zakończ połączenie	
12	Odbiór	Odrzucenie telefonu	Na haku		PTT **	Zakończ połączenie	Głos (Android Auto i samochód Odtwórz) Odbierz/Zakończ połączenie***	
13	Koniec	Głos	Off Hook			Głos		
14	Głos	Moc	Wyciszenie					
15			Preset +					

* Dual / Axxera, Jensen, Rockford Fosgate ** TYLKO Jensen *** TYLKO XAV-AX100 / 200

Testowanie i weryfikacja

1. Włącz zapłon. Dioda LED na interfejsie włączy się, a przewód akcesoriów +12 V włączy się.
2. Włącz radio i sprawdź balans i zanikanie dźwięku. Uwaga: **Fabrycznie wzmocnione systemy Premium** nie będą zanikać, ponieważ ani Radio z rynku wtórnego lub interfejs RP mają możliwość sterowania tłumikiem wzmacniacza.
3. Sprawdź, czy odtwarzany jest fabryczny subwoofer (jeśli jest).
4. Sprawdź, czy wszystkie SWC działają prawidłowo zarówno dla radia z rynku wtórnego, jak i OnStar. Aby wyregulować głośność OnStar, naciśnij przycisk OnStar na lusterku, a następnie użyj przycisków głośności na SWC, aby wyregulować poziom. Głośność zwiększy się łącznie 8 razy przed powrotem do pierwotnego poziomu.
5. Naciśnięcie przycisku OnStar na lusterku wstecznym spowoduje wyłączenie tylnych głośników i umożliwi odtwarzanie dźwięku OnStar przez dwa przednie głośniki. Włączy się również aktywna dioda LED OnStar. Po rozłączeniu systemu OnStar radio wyłączy wyciszenie lub włączy się ponownie, a dioda LED OnStar zgaśnie. Naciśnięcie przycisku



RP5-GM11

Wymiana radia i interfejs sterowania z kierownicy z zachowaniem OnStar dla pojazdów General Motors

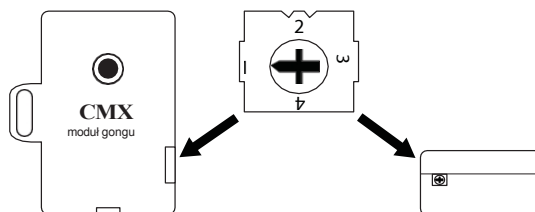
Mute/OnStar na kierownicy przez 1,5 sekundy również aktywuje OnStar.

6. Wyłącz pojazd i wyjmij kluczyk. Funkcja RAP będzie aktywna i utrzyma radio włączone przez 10 minut lub do momentu otwarcia drzwi kierowcy.



Testowanie i weryfikacja (ciąg dalszy)

7. Dioda LED i radio wyłączą się po wyłączeniu RAP lub otwarciu drzwi kierowcy.
8. Użyj 4-pozycyjnego przełącznika znajdującego się z boku modułu CMX, aby wybrać najlepszą głośność gongu dla swojego urządzenia.
specyficzna instalacja. Ustawienie 1 jest najgłośniejsze, a 4 najcichsze.

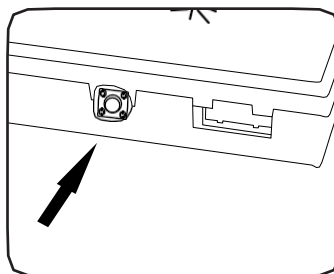


Rozrywka na tylnych siedzeniach (RSE); Jeśli na wyposażeniu

Fabryczny system RSE będzie działał niezależnie od radia z rynku wtórnego. Urządzenie będzie zasilane i przekazywać dźwięk przez słuchawki, dopóki zapłon pojazdu jest włączony. Jeśli chcesz przesyłać dźwięk z RSE do radia z rynku wtórnego, musisz podłączyć złącza RCA z 12-stykowego złącza do wejścia pomocniczego radia z rynku wtórnego. Wybierz wejście pomocnicze radia z rynku wtórnego, aby usłyszeć dźwięk RSE.

Regulacja głośności OnStar dla pojazdów bez SWC

1. Jeśli przyciski SWC nie są obecne, należy użyć przycisku programowania na interfejsie, aby kontrolować poziom dźwięku OnStar podczas połączenia OnStar.
2. Gdy funkcja OnStar jest aktywna, naciśnięcie przycisku programowania spowoduje 8-krotne zwiększenie poziomu dźwięku przed powrotem do pierwotnego poziomu. Każde naciśnięcie przycisku zostanie potwierdzone sygnałem dźwiękowym.



Naciśnij przycisk programowania z boku interfejsu, gdy OnStar jest aktywny, aby dostosować głośność OnStar

Wsparcie techniczne i aktualizacje produktów (oprogramowanie sprzętowe)

RP5-GM11 można zaktualizować o nowe oprogramowanie sprzętowe, gdy tylko będzie dostępne, za pomocą aktualizatora interfejsu PAC-UP (sprzedawanego oddzielnie). Dostępne aktualizacje można znaleźć na stronie www.PAC-audio.com/firmware.

Wsparcie techniczne
support@PAC-audio.com
866-931-8021